



ВЕРТИКАЛЬНЫЙ ПЫЛЕСОС DELVIR BRISK



Инструкция по эксплуатации



Made in Italy

Благодарим Вас за приобретение вертикального пылесоса DELVIR BRISK (далее – «Аппарат»). Отличительными чертами данного аппарата являются высокое качество, безопасность, элегантный дизайн. Данный аппарат представляет собой результат многолетней работы итальянского производителя по совершенствованию уборки в помещениях.

Соблюдение правил, указанных в настоящей инструкции гарантирует максимально эффективную, продолжительную и безопасную эксплуатацию аппарата DELVIR BRISK.

ТЕХНИЧЕСКИЕ ХАРАКТЕРИСТИКИ.

Мощность мотора всасывания	890 Вт
Разряжение	1860 мм водного столба
Воздушный поток	41 литр/секунда
Уровень шума	51 дБ
Объем мешка для сбора пыли	6,5 л
Длина кабеля электропитания	10 метров
Корпус аппарата	ABS/ нейлон
Масса	4,5 кг
Напряжение	230-120 В~50-60 Гц
Защита от теле-радио помех	+

Аксессуар электрощетка.

Мощность мотора щетки	130 Вт
Ширина уборки	35 см
Привод вращения щетки	Ременная передача
Вращение щетки	4000 об/мин
Поверхность трения	Нейлон
Масса	2 кг
Напряжение	230-120 В~50-60 Гц
Защита от теле-радио помех	+

Направляющая рукоятка

Держатель кабеля

Регулятор мощности

Держатель кабеля

Выключатель

Вентиляционная решетка

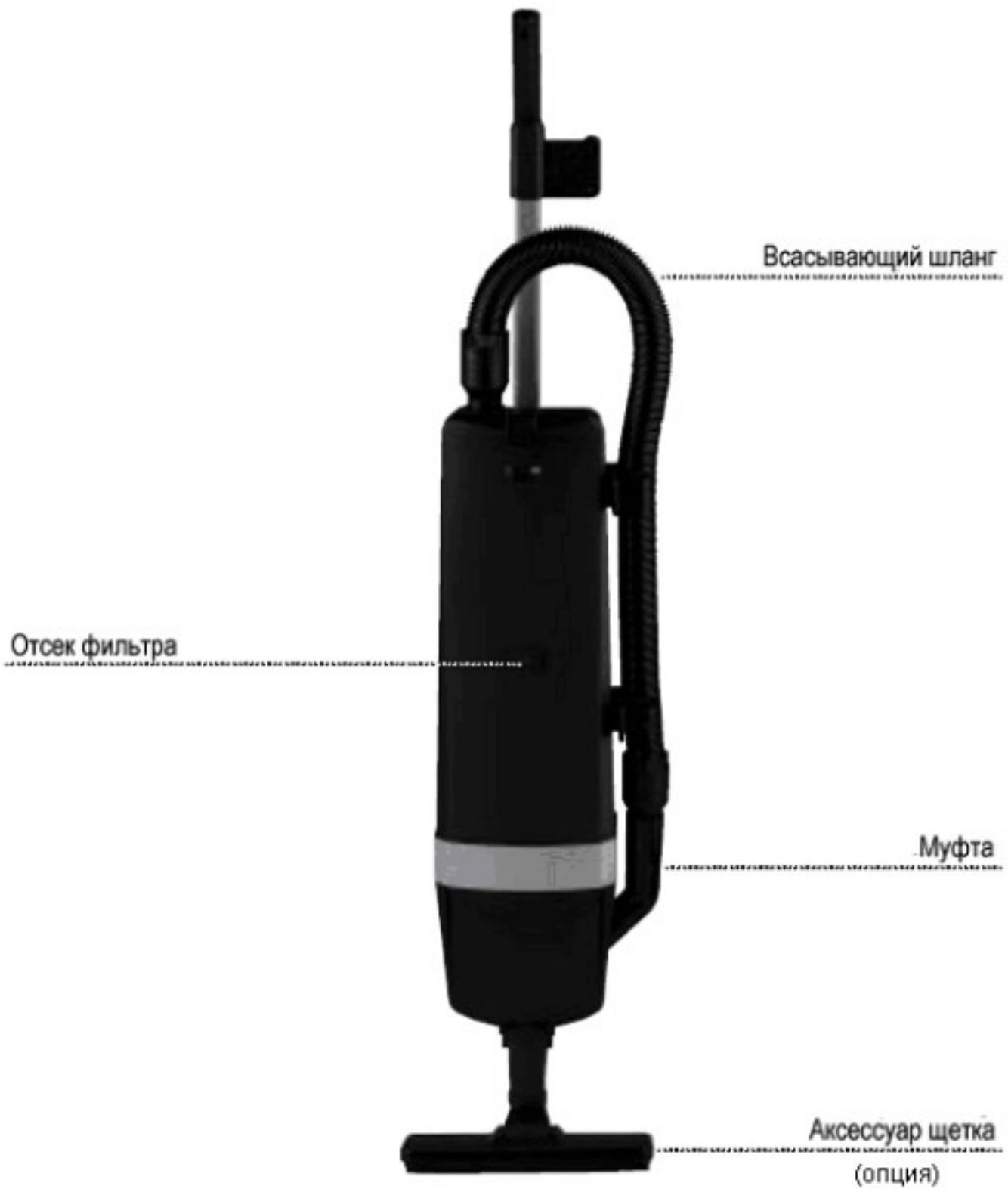
Ручка для транспортировки

Моторный блок

Аксессуар щетка

(опция)





Отсек фильтра

Всасывающий шланг

Муфта

Аксессуар щетка
(опция)

Стандартная комплектация.



Электрощетка



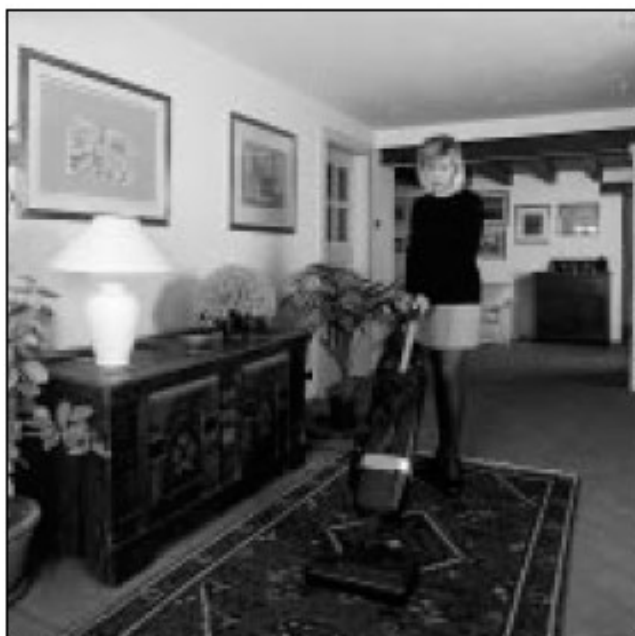
Комплект для сухой уборки

- ❶ Трубка удлинительная
- ❷ Трубка удлинительная
- ❸ Щетка круглая
- ❹ Муфта
- ❺ Насадка щелевая
- ❻ Насадка малая

Эксплуатация аппарата.



Многофункциональная экологичная система с функцией электрошвабры



Многофункциональная экологичная система с функцией электрощетки



Для более эффективной уборки напольных текстильных поверхностей используйте многофункциональную экологичную систему с функцией электрощетки в сочетании с использованием моющего средства MERIDA TAPIS

Способ применения:

- для удаления пыли с поверхности установите трубку всасывания, как показано на рисунке
- равномерно нанесите моющее средство на обрабатываемую поверхность (перед использованием обязательно проконсультируйтесь со специалистом)
- после полного высыхания используйте электрощетку для выбивания и всасывания пыли



Если загорелся контрольный индикатор (a) необходимо проверить:

- 1) мешок для сбора пыли на предмет заполнения
- 2) электрощетку на наличие засора
- 3) канал всасывания на наличие засора

Необходимо произвести замену мешка или устранить засор.

⚠ Внимание!

Перед выполнением любых операций по уходу за аппаратом необходимо отключить его от источника электропитания.



Для замены мешка для сбора пыли откройте отсек и извлеките фильтр.

Внимание!

Перед выполнением любых операций по уходу за аппаратом необходимо отключить его от источника электропитания.

Установка мешка для сбора пыли в двух стадиях
(бумаги и нетканого материала)



Размещение ароматизированной палочки в полиуритановом фильтродержателе.

Внимание!

После использования 10 мешков для сбора пыли необходимо произвести чистку внутреннего фильтра, промыв его и просушив. После замены каждого мешка необходимо вставить обратно ароматизированную палочку. Перед выполнением любых операций по уходу за аппаратом необходимо отключить его от источника электропитания.



Общая система фильтрации воздуха.
Данная многофункциональная экологичная система осуществляет контроль над вредными частицами и бактериями (задерживает до 99,98 μ пыли, пыльцы, бактерий и грибковой споры), обогащая окружающую среду ароматизированным воздухом, обеспечивая максимальную чистоту и гигиену.

Эта многофункциональная экологичная система оснащена дополнительным микрофильтром с активным углем, который обеспечивает дополнительную фильтрацию воздуха.



Внимание!

После использования 10 мешков для сбора пыли необходимо заменить дополнительный микрофильтр.



Режим закрытой циркуляции.

Позволяет достичь следующих преимуществ:

- полная регенерация мощности всасывания
- чистка пор мешка для сбора пыли
- оптимизация использования мешка для сбора пыли
- стерилизация мешка для сбора пыли при температуре 90°.

По окончании использования аппарата в режиме уборки рекомендуется использовать его в режиме закрытой циркуляции (см. фото), не более 3-х минут.



Внимание!

Объемные материалы (тряпки, ткани...), попав между щетиной и валом электродвигателя электрощетки, могут вызвать ее блокировку. Перед выполнением любых операций по уходу за аппаратом необходимо отключить его от источника электропитания.



Вал электрощетки снабжен эксцентрическими подпорками (а). После замены вала электрощетки боковые подпорки должны находиться в такой позиции, чтобы указатель 1 был расположен в верхней их части. По мере износа щетины необходимо извлечь вал электрощетки, повернув подпорки на 180°; повторно вставить вал так, чтобы боковые подпорки находились в такой позиции, чтобы указатель 2 был расположен в верхней их части. Данная операция позволяет установить вал электрощетки ближе к обрабатываемой поверхности и рационально использовать щетину.

СТРОГО СОБЛЮДАЙТЕ СЛЕДУЮЩИЕ ПРАВИЛА:

- Компоненты, используемые при упаковке (например, пластиковые мешки) могут представлять опасность. Держите их в недоступном месте от детей и животных.
 - Не используйте аппарат в целях, не предусмотренными данной инструкцией – это может представлять опасность.
 - Не приближайте всасывающую насадку близко к частям тела, особенно к глазам, ушам и рту.
 - Оборудование должно быть правильно собрано перед использованием.
 - Убедитесь, что штепсель электрокабеля правильно присоединен к розетке электросети.
 - Убедитесь, что напряжение, указанное на маркировочной таблице пылесоса, соответствует напряжению в электросети.
 - Данный аппарат не предназначен для сбора частиц опасных для здоровья (пепел в камине) или воспламеняющихся/взрывоопасных субстанций.
 - Данный аппарат не предназначен для сбора жидкостей и не может использоваться на улице в дождливую погоду.
 - Использование электрощетки разрешается только на ковровых покрытиях и мягкой мебели во избежание выхода устройства из строя.
 - Запрещается использование электрощетки на влажных поверхностях во избежание поражения электрическим током и выхода устройства из строя.
 - Не рекомендуется использование электрощетки на деликатных поверхностях во избежание их повреждения.
 - Никогда не выполняйте никаких операций по обслуживанию аппарата, предварительно не отключив его от электропитания. Если аппарат необходимо оставить без присмотра, его также необходимо отключить от электросети.
 - Нельзя использовать электрический кабель для того, чтобы тянуть или поднимать аппарат.
 - Держите аппарат вдали от источников тепла.
 - Аппарат нельзя мыть, погружая его в воду или под струей воды.
 - Периодически осматривайте электрический кабель и сам аппарат на предмет повреждений. Если Вы обнаружили какое-либо повреждение, обратитесь в авторизованный сервисный центр для ремонта.
 - В случае если необходимо использовать удлинитель, убедитесь, что его характеристики подходят для использования с данным оборудованием.
- Не используйте перемотанный электрокабель, поскольку это может вызвать скачки напряжения или перегрев. Всегда держите электрокабель сухим.
- Никогда не оставляйте оборудование без внимания во время использования.
 - Не используйте растворители или моющие средства для мытья аппарата, т.к. корпус аппарата и аксессуары выполнены из пластика и могут быть повреждены.
 - Допускается использование только оригинальных насадок, фильтров и мешков для сбора пыли.
 - Сервисное обслуживание и ремонт аппарата должны осуществляться только квалифицированным персоналом. При замене запчастей для машины должны использоваться только оригинальные комплектующие.
 - Производитель не несет ответственности за любые повреждения/травмы, причиненные людям или имуществу из-за неправильного использования аппарата или из-за проведения процедур, не упоминаемых в данном руководстве.

ГАРАНТИЙНЫЕ ОБЯЗАТЕЛЬСТВА

Аппарат имеет гарантию на устранение возникших неисправностей и замену составных частей, за исключением гибкого шланга и аксессуаров, преждевременно вышедших из строя по вине предприятия изготовителя, в течение 12 месяцев со дня продажи, при условии соблюдения требований по монтажу, эксплуатации и техническому обслуживанию, изложенных в настоящем документе. При неисполнении хотя бы одного пункта данной инструкции приемщик вправе отказать покупателю в гарантийном ремонте и осуществить платный ремонт. Гарантия действительна только при наличии правильно и четко заполненного гарантийного талона. Заводской номер и модель изделия должны соответствовать указанным в гарантийном талоне.

При обнаружении дефекта, срок на гарантийный или послегарантийный ремонт устанавливается в соответствии с существующим законодательством и зависит от трудоемкости и вида ремонта.

Продавец не возмещает материальный и моральный ущерб за простой оборудования в течение времени ремонта.

Гарантия не включает в себя работы по техническому обслуживанию, которые указаны в настоящем документе и должны строго выполняться.

Продавец не несет юридической ответственности и снимает свои гарантийные обязательства перед владельцем за последствия эксплуатации и применения не по назначению, а также в случае:

- самовольной разборки узлов и агрегатов или попытки ремонта изделия в неуполномоченном сервисном центре;
- внесения в конструкцию изменений;
- если аппарат, предназначенный для работы в бытовых условиях, использовался в производственных или профессиональных целях;
- невыполнения требований по монтажу, эксплуатации или техническому обслуживанию;
- возникновения дефекта по вине потребителя;

Гарантия не распространяется на;

- механические повреждения;
- повреждения, вызванные попаданием внутрь изделия посторонних предметов, веществ, жидкостей, животных и насекомых;
- повреждения, вызванные стихией, пожаром, бытовыми факторами;
- повреждения, вызванные несоответствием требований данной инструкции параметрам: питающих, водопроводных, кабельных сетей и других подобных внешних факторов;
- повреждения, вызванные использованием неоригинальных расходных материалов и запчастей;
- естественный износ оборудования.

Гарантия не включает в себя расходы по транспортировке и инспекции оборудования на территории владельца. Каждый выезд специалиста оплачивается отдельно по действующему тарифу.

Если при рассмотрении рекламации выяснится отсутствие заводского дефекта, то владелец обязан оплатить расходы, связанные с рассмотрением рекламации по действующему тарифу.

С ИНСТРУКЦИЕЙ ОЗНАКОМЛЕН, С УСЛОВИЯМИ СОГЛАСЕН.

Покупатель _____

Заводской номер изделия _____

Дата продажи " ____ " _____ 200__ г.

Продавец _____